

PROCESSIONPARK HANDEL, EEN STICHTELIJKE BEELDENTUIN

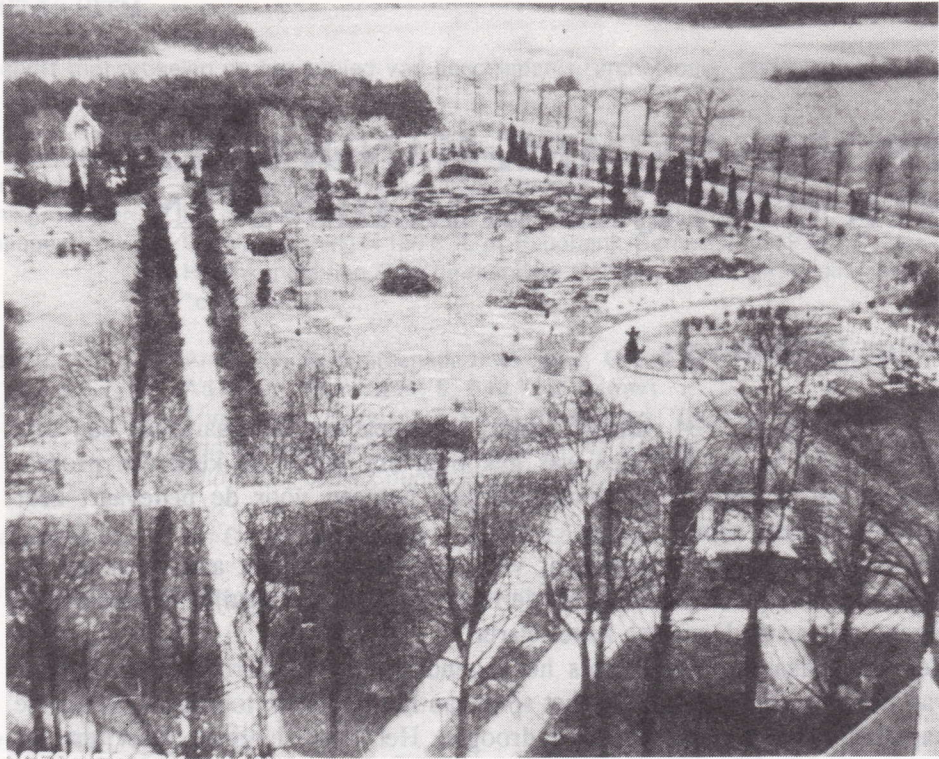
Peter Lathouwers

Op 2 november 1904 schreef rector Johannes van de Laarschot aan zijn bisschop dat hij op het idee was gekomen om achter de kerk een processieweg aan te leggen met bidkapelletjes, hetgeen voor de bedevaart zeer bevorderlijk zou zijn.

Tot dan grensde het priesterkoor van de kerk nog direct aan de akker- en weilanden die (voornamelijk) bij de hoeve "het Zwart Cruijs" behoorden en eigendom van de Handelse kapel waren.

Temidden daarvan stond reeds het legendarische Wonderbare Putje, waarvan de legende wil dat Maria het spontaan liet opwellen toen men tijdens de kapelbouw werd geplaagd door droogte. Het Putje bevindt zich juist ter hoogte van de "Storing Handel West", een bodemverstoring die op meerdere plaatsen water naar de oppervlakte stuwt, de zgn. "wijstverschijnselen". Het "Wonderbare Putje" wordt reeds genoemd in 1594 als rector Albertus Strijbos tussen Pasen en Pinksteren voor de som van acht gulden, de "fonteyn geheel van metsen, kist ende pijep verneut ende repareert". Het putje moet dus toen al van respectabele ouderdom zijn geweest.

Rector Van de Laarschot kreeg van zijn superieuren toestemming tot de aanleg van de processieweg, mits die niet ten laste zou komen van de kerkekas. De rector was er eerder al in geslaagd om middels giften ook de Handelse keskes geheel in het nieuw te steken en de Handelse kapel een ware metamorfose te laten ondergaan. In de periode 1904 - 1906 begon de rector nu met het werven van de benodigde fondsen voor de processieweg.



Het park omstreeks 1930. Het grondplan is hier nog duidelijk zichtbaar.

Het ter plaatse wassende schaarhout werd alvast gerooid en de (processie)weg gebaad. Langs deze zandweg kon hij in 1906 met de bouw van het eerste Rozenkranskapelletje starten. In de vier daaropvolgende jaren werden alle vijftien gerealiseerd en tegelijk voorzien van ca. 70 cm. hoge beeldengroepen, vervaardigd in het atelier van J. Niclaus Bouckaert te Gent. In 1908, bij het vijftienvigjarige jubileum van de uit Veghel afkomstige Handelse rector, werd als geschenk de Benedictiekapel gebouwd, precies halverwege de processieweg en de reeks Rozenkranskapelletjes. In deze Benedictiekapel vinden we de beeltenis van een gezeten Madonna met kind en de knielende Dominicus. Het is gehouwen uit brouvillière-steen, door het toenmaals bekende Roermondse steenhoudersatelier van A. Lenaerts.



Een eredienst bij de Benedictiekapel tijdens een processie in het park.

Met de aanplant van 68 iepen en 78 lindebomen werd vervolgens het project van Rector Van de Laarschot voltooid. De totale kosten van de processieweg met de kapelletjes beliepen zo'n f 6.500,00, die volledig uit giften konden worden betaald. Voor die prijs kon toen een gemiddelde boerderij gebouwd worden. De giften waren voornamelijk afkomstig van Helmondse en Beek en Donkse industrieëlen zoals Van Thiel, Prinzen en Van Asten. Eén kapelletje werd geschonken door de Tilburgse processie.

De nu aangelegde processieweg omsloot een areaal akker-, weide- en woeste grond en deze percelen zouden nog een aantal jaren hun agrarische bestemming houden. Terwijl pelgrims devoot over de processieweg trokken, graasden er koeien op het middenveld of waren er boeren bezig het

land te bemesten of te bewerken. De opvolger van rector Van de Laarschot, Johannes Duijnstee, ergerde zich in hoge mate aan deze zijns inziens voor de bedevaart onstichtelijke situatie. Hij vroeg en kreeg in 1917 van de bisschop toestemming om het middenveld te veranderen in een plantsoen met wandelpaden, waarlangs hij de veertien staties van een Kruisweg wilde plaatsen.

Op 7 september 1917 werd de "Hof van Olijven", een fors monument dat het begin vormt van de kruisweg, geplaatst. De Kruiswegstaties langs de wandelpaden werden aanvankelijk met eenvoudige kruisjes en teksten aangegeven, maar al in de jaren 1918 - 1919 werden ze vervangen door de "kunststenen" (beton) beeldengroepen, afkomstig van de firma Van Balgooij te Nijmegen. Ook ditmaal werden de totale kosten, bijna f 17.000,-, volledig uit giften betaald, o.a. door de bedevaarten van Valkenswaard, Geldrop en Helmond terwijl één van de staties voor rekening genomen werd door Josefine Verschure, de bewoonster van het kapitale pand aan de markt te Gemert dat midden twintiger jaren werd verbouwd tot gemeentehuis.

In april 1918 werd de kruisweg reeds ingezegend door de Kapucijn pater Benedictus (Josephus Nicolaas van den Heuvel), geboren aan de Verrehei en opgegroeid in de Oude Kluis te Handel.

In 1946 achtte men de Kruiswegstaties dusdanig versleten dat men besloot ze te vervangen. Gekozen werd voor een liais-de-brouvillière-steen, een steensoort die bestendig zou zijn tegen het Nederlandse klimaat. Manus Evers uit Mill kreeg de opdracht om veertien nieuwe staties te vervaardigen. Of het Handelse Kerkbestuur had te weinig geduld óf Evers had teveel tijd nodig, de beeldhouwer kwam namelijk niet verder dan twee staties. In 1948 werd de samenwerking met de Millse beeldhouwer opgezegd en liet men alsnog de oude beeldengroepen restaureren. In het park is het werk van Evers nog steeds te zien, het zijn de twee staties in reliëf uitgebeeld op rechthoekige blokken steen.

Met de voltooiing van de Kruisweg had het park zijn grondvorm gekregen en in de jaren erna zouden er nog andere elementen aan worden toegevoegd. De "fontein" van Albertus Strijbos uit de zestiende eeuw, werd in 1919 in een nieuw jasje gestoken. Hij kreeg ditmaal een sierlijke neogoti

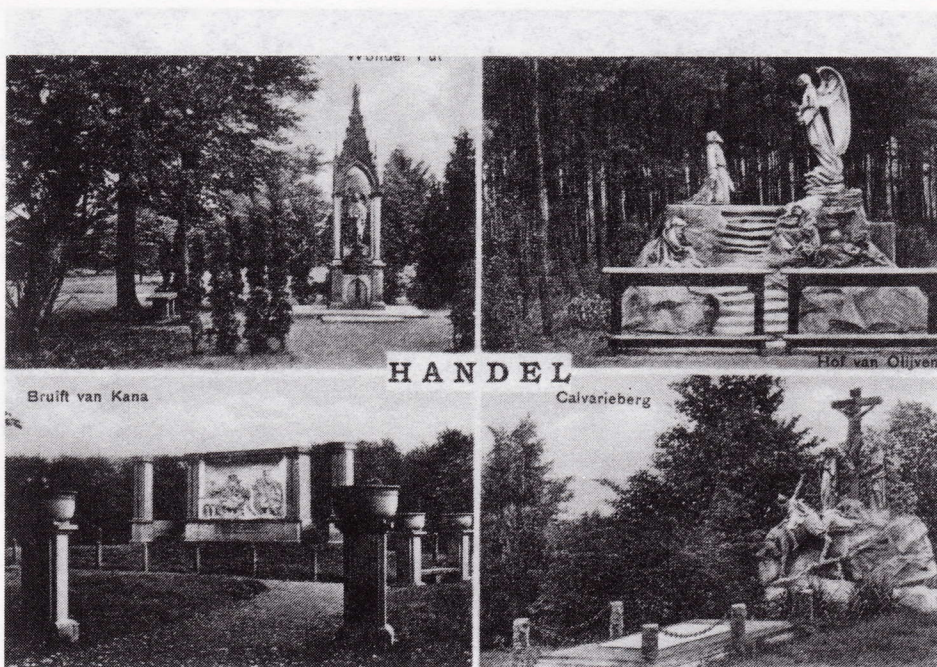


De bruiloft van Kana.

sche vorm, vervaardigd door Van Balgoy uit Nijmegen. Bij gelegenheid van het zevende eeuwfeest in 1922, werd een grote beeldengroep in hoog reliëf, voorstellende de "Bruiloft van Canaän", geplaatst op de plaats waar tot 1906 de hoeve "het Zwart Cruijs" stond.

Door de verheffing van de Handelse kapel tot "rectorale hulpkerk" kreeg de kapel verders het begraafrecht en kwam er ook een kerkhof in het park. Een jaar na de aanleg daarvan kwam men tot de conclusie dat het terrein nodig opgehoogd diende te worden. De (wijn)grond bleek er zo nat dat meestentijds de lijkkasten in het grondwater geplaatst moesten worden. Met de hand- en spandiensten van Handelse boeren werd het terrein een halve meter opgehoogd. Door onverwacht grote belangstelling moest het kerkhof al in 1934 vergroot worden.

Na de beëindiging van de Tweede Wereldoorlog wilde de Gemertse ge



Verzamelsicht van Handels Processiepark. De wonderbare Put. De Hof van Olijven. De bruiloft van Kana. De kruisiging.

meenschap Maria danken omdat de gemeente en haar bevolking vrijwel ongeschonden door de oorlog was gekomen. Met een collecte en de verkoop van een huiszegen werd zo'n f 14.000,- bij elkaar gebracht. Van dit geld werd in het park een openluchtaltaar gebouwd. De bekende Limburgse beeldhouwer Charles Eijk leverde de reliëf-beeldengroepen die aan weerszijden van het altaar staan, en mannen, vrouwen en kinderen voorstellen die Maria vereren.

Het laatste aan het Handelse processiepark toegevoegde element is de "vijftiende" kruiswegstatie, de "verrijzenis van Christus", een reliëf in klei gebakken door de Handelse kunstenaar Cor Donkers. Het was een geschenk aan Pastoor Vogels bij gelegenheid van zijn veertig jarig jubileum in 1977.

Het park werd aangelegd met een religieus en devotioneel doel, het vormt echter ook een oase van rust in het centrum van Handel wat de moeite van het behouden meer dan waard is. In 1992 werd het park door de Stichting Behoud Handelse Bossen grondig gerenoveerd. Het park werd verjongd en de bomen, struiken en andere planten kregen weer volop levenskansen.

BRONNEN:

Archief Kapel Handel:

Parochiememoriaal; Register volgens de Synode van 's-Hertogenbosch en de correspondentiemappen.

Archief Abdij van Berne:

Archief Gerlacus van den Elsen, E28, inkomsten en lasten der kapel.

Inventaris kerkelijke kunst bisdom 's-Hertogenbosch